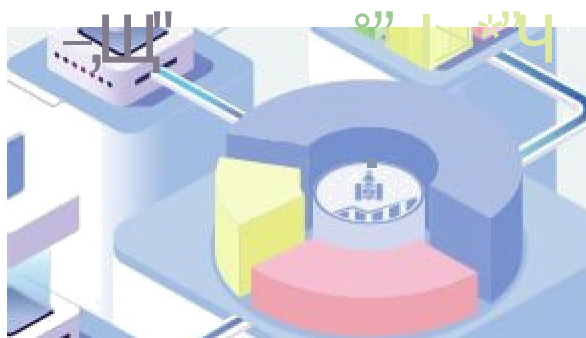




ҮНДЭСНИЙ  
СТАТИСТИКИЙН  
ХОРОО

2025 Х

# ДОРНОГОВЬ НИЙГЭМ, ЭДИИН ЗАСГИЙН БАЙДАЛ





# ХӨДӨЛМӨР

ИХ/2025

Тархаасан: 2025 оны 11 дүгээр сарын 15

## Ажил хайгч иргэдийн тоо 10 дугаар сард 85 болжээ.

Аймгийн Хөдөлмөр, халамжийн үйлчилгээний газрын 2025 оны 10 дугаар сарын мэдээгээр ажил хайгч иргэдийн тоо 85 болсоны 17 (20.0%) эмэгтэйчүүд байна. Өмнөх оны мөн үетэй харьцуулахад ажил хайгч иргэд 16 хүнээр буюу 23.2 хувиар өсжээ. Тайлант хугацаанд 131 иргэн нэмэгдэж, 125 иргэн хасагдсан байна.

### ХҮСНЭГТ 1.1 АЖИЛ ХАЙГЧ ИРГЭНИЙ ХӨДӨЛГӨӨН, жил бүрийн 10 дугаар сард

Үзүүлэлт	2024 Х	2025 Х	2025 Х / 2024 Х	
			Өөрчлөлт	Хувь
Ажил хайгч иргэн /сарын эхэнд/	56	79	23	41.1
Үүнээс эмэгтэй	25	46	21	84.0
Тайлант хугацаанд нэмэгдсэн иргэн	168	131	-37	-22.0
Үүнээс эмэгтэй	87	47	-40	-46.0
Тайлант хугацаанд хасагдсан иргэн	155	125	-30	-19.4
Үүнээс эмэгтэй	76	76	0	0.0
Ажил хайгч иргэн /сарын эцэст/	69	85	16	23.2
Үүнээс эмэгтэй	36	17	-19	-52.8

Эх үүсвэр: Хөдөлмөр, халамж үйлчилгээний газар

Тайлант хугацаанд нэмэгдсэн 131 ажил хайгч иргэдийг шалтгаанаар авч үзвэл 42 (32.1%) иргэн бусад, 36 (27.5%) иргэн шилжин суурьшсан, 9 (6.9%) иргэн малчин гэхдээ өөр ажил хайж байгаа, 7 (5.3%) иргэн сургууль төгсөөд ажилгүй байгаа, 7 (5.3%) иргэн мэргэжил, ур чадвараа ашиглан орлогоо нэмэгдүүлэх 6 (4.6%) иргэн гэрээний хугацаа дуусгавар болсон, 5 (3.8%) иргэн өөрийн хүсэлтээр ажлаас гарсан, 4

(3.1%) иргэн хүүхэд төрүүлээд ажилгүй байгаа, 3 (2.3%) иргэн тэтгэвэрт гарсан, 2 (1.5%) иргэн цэргээс халагдсан ажилгүй байгаа, 2 (1.5%) иргэн одоо эрхэлж байгаа ажлаа солих хүсэлтэй, 2 (1.5%) иргэн цалин орлого хүрэлцэхгүй байгаа, 1 (0.8%) иргэн сургууль орхисон, 1 (0.8%) иргэн гадаадаас эргэж ирсэн, 1 (0.8%) иргэн цалин орлого хүрэлцэхгүй байгаа, 1 (0.8%) иргэн эрүүл мэндийн хувьд тэнцэхгүй болсон, 1 (0.8%) иргэн орон тооны цомхотголд орсон, 1 (0.8%) иргэн хорих газраас суллагдсан зэрэг шалтгааны улмаас ажил хайгч иргэнээр бүртгүүлжээ.

**ЗУРАГ 1.1 АЖИЛ ХАЙГЖ БАЙГАА ИРГЭД, нэмэгдсэн шалтгаанаар, 10 дугаар сард**



Ажил хайгч иргэдийн боловсролын түвшинг харахад 43 (50.6%) бүрэн дунд, 18 (21.2%) дипломын болон бакалаврын дээд, 15 (17.6%) суурь, 5 (5.9%) тусгай мэргэжлийн, 2 (2.4%) техник болон мэргэжлийн, 2 (2.4%) бага боловсролтой иргэд байна.

**ХҮСНЭГТ 1.2 АЖИЛ ХАЙГЧ ИРГЭД, боловсролын түвшингээр, жил бүрийн 10 дугаар сард**

Боловсролын түвшингээр	2024 X	2025 X	2025 X / 2024 X	
			Өөрчлөлт	Хувь
Хүн				
Нийт	69	85	16	23.2
Үүнээс: Эмэгтэй	36	43	7	19.4
Магистр, доктор	11		-11	0.0
Дипломын болон бакалаврын дээд	6	18	12	2.0 <sup>2</sup>
Тусгай мэргэжлийн дунд	4	5	1	25.0
Техник болон мэргэжлийн	5	2	-3	-60.0
Бүрэн дунд	28	43	15	53.6
Суурь	10	15	5	50.0
Бага	4	2	-2	-50.0
Боловсролгүй	1		-1	0.0

Эх үүсвэр: Хөдөлмөр, халамж үйлчилгээний газар

Оны 10 дугаар сарын байдлаар 509 иргэн ажилд зуучлагдсаны 243 буюу 47.7 хувь нь эмэгтэйчүүд байна. Өмнөх оны мөн үеэс ажилд зуучилсан нийт иргэдийн тоо 199 (28.1%)-өөр, эмэгтэйчүүд 37 (13.2%)-оор тус тус буурсан байна.

**ЗУРАГ 1.2 АЖИЛД ЗУУЧИЛСАН ИРГЭД, оны эхний 10 дугаар сард**

## Бүлэг 1. Хөдөлмөр эрхлэлт



Хөдөлмөрийн хэлтсийн мэдээллээр ажлын байрны захиалга 1051 болж, өмнөх оны мөн үеэс 292 (21.7%)-оор буурчээ.

Шинэ ажлын байранд орсон иргэдийн тоо 860 болж, өмнөх оны мөн үеэс 254 (22.8%)-өөр буурсан байна. Ажлын байрны шинж чанараар нь авч үзэхэд 708 буюу 89.5 хувь нь байнгын ажлын байраар хангагджээ.

### ХҮСНЭГТ 1.3 ШИНЭ АЖЛЫН БАЙРАНД ОРСОН ИРГЭН, шинж чанараар, 10 дугаар сард

Салбарын ангилал	2024 I-X	2025 I-X		Бүгдээс: Ажлын байрны шинж, чанараар		
		Бүгд	Эмэгтэй	Байнга	Улирал	Түр
	Хүн					
Бүгд	630	844	350	759	22	63
Хөдөө аж ахуй, ойн аж ахуй, загас барилт, ан агнуур	65	79	29	79		
Уул уурхай, олборлолт	67	158	40	143	4	11
Боловсруулах үйлдвэрлэл	109	105	31	93	10	2
Цахилгаан, хий, уур агааржуулалт	16	0				
Усан хангамж, бохир ус зайлуулах систем, хог, хаягдлын менежмент болон цэвэрлэх үйл ажиллагаа		1		1		
Барилга	23	157	91	157		
Бөөний ба жижиглэн худалдаа, гэр ахуйн барааны засварлах үйлчилгээ	140	62	16	58	1	3
Тээвэр ба агуулахын үйл ажиллагаа	65	47	13	47		
Зочид буудал, байр, сууц болон нийтийн хоолны үйлчилгээ		9	7	9		
Мэдээлэл холбоо		1	1	1		
Санхүүгийн болон даатгалын үйл ажиллагаа	1	3	3	3		
Мэргэжлийн шинжлэх ухаан болон техникийн үйл ажиллагаа		8	5	8		
Удирдлагын болон дэмжлэг үзүүлэх үйл ажиллагаа	1	1	1	1		
Төрийн удирдлага ба батлан хамгаалах үйл ажиллагаа, албан журмын нийгмийн хамгаалал	107	111	64	60	6	45
Боловсрол	28	51	36	51		
Хүний эрүүл мэнд ба нийгмийн халамжийн үйл ажиллагаа	6	44	33	41	1	2
Урлаг, үзвэр, тоглоом наадам		6	4	6		
Үйлчилгээний бусад үйл ажиллагаа	1	0				
Хүн хөлслөн ажиллуулдаг өрхийн үйл ажиллагаа	1	1		1		

Эх үүсвэр: Хөдөлмөр, халамж үйлчилгээний газар



# НИЙГМИЙН ДААТГАЛ

I-X /2025

Тархаасан: 2025 оны 11 дугаар сарын 15

## Тэтгэвэр авагчдын тоо өмнөх оны мөн үеэс 2.9 хувиар нэмэгджээ.

Нийгмийн даатгалын хэлтсийн мэдээллээр нийгмийн даатгалын сангийн орлого 10 дугаар сарын байдлаар 79520.2 сая төгрөг болж, өмнөх оны мөн үеэс 13286.2 (20.1%) сая төгрөгөөр өссөн бөгөөд төлөвлөгөөнөөс 5.2 хувиар дутуу биелсэн байна. Нийгмийн даатгалын сангийн орлого өмнөх оны мөн үеэс 13286.2 сая төгрөгөөр өсөхөд тэтгэврийн даатгалын сан 11728.5 сая төгрөгөөр, тэтгэмжийн даатгалын сан 1260.7 сая төгрөгөөр, ажилгүйдлийн даатгалын сан 1302.1 сая төгрөгөөр тус тус өссөн нь нөлөөлжээ.

### ХҮСНЭГТ 2.1 НИЙГМИЙН ДААТГАЛЫН САНГИЙН ОРЛОГО, төрлөөр

	2023 I-X	2024 I-X	2025 I-X		2025 I-X 2024 I-X	
			Төлөвлөгөө	Гүйцэтгэл	Өөрчлөлт	Хувь
			сая төгрөг			
Нийт дүн	50 124.5	66 234.0	83 848.6	79 520.2	13 286.2	20.1
Тэтгэврийн даатгал	40 762.3	53 397.2	70 886.6	65 125.7	11 728.5	22.0
Тэтгэмжийн даатгал	4 291.7	5 630.0	6 235.3	6 890.7	1 260.7	22.4
ҮОМШӨ*-ны даатгал	4 221.2	6 067.0	4 359.1	5 061.9	-1 005.1	-16.6
Ажилгүйдлийн даатгал	849.3	1 139.8	2 367.6	2 441.9	1 302.1	114.2

Эх үүсвэр: Нийгмийн даатгалын хэлтэс

Нийгмийн даатгалын сангийн зарлага 103304.6 сая төгрөг болж, өмнөх оны мөн үеэс 13826.9 (15.5%) сая төгрөгөөр өссөн байна. Зарлагыг бүтцээр нь авч үзвэл тэтгэврийн даатгалын сангаас 92364.8 (89.4%) сая төгрөг, тэтгэмжийн даатгалын сангаас 6137.1 (5.9%) сая төгрөг, ажилгүйдлийн даатгалын сангаас 3636.9 (3.5%) сая төгрөг, ҮОМШӨ\*-ны даатгалын сангаас 1165.8 (1.1%) сая төгрөгийг тус тус зарцуулжээ.

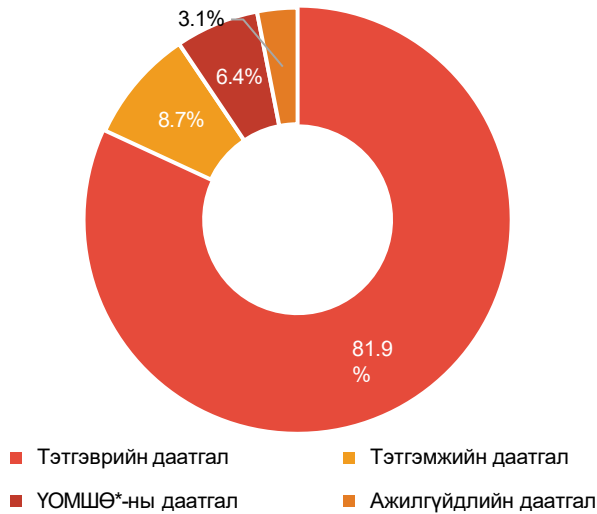
### ХҮСНЭГТ 2.2 НИЙГМИЙН ДААТГАЛЫН САНГИЙН ЗАРЛАГА, төрлөөр

Үзүүлэлт	2023 I-X	2024 I-X	2025 I-X		2025 I-X 2024 I-X	
			Төлөвлөгөө	Гүйцэтгэл	Өөрчлөлт	Хувь
			сая төгрөг			
Нийт дүн	73 577.5	89 477.7	103 656.1	103 304.6	13 826.9	15.5
Тэтгэврийн даатгал	63 516.7	80 071.3	92 360.5	92 364.8	12 293.5	15.4
Тэтгэмжийн даатгал	3 922.3	5 194.1	6 239.5	6 137.1	943.0	18.2
ҮОМШӨ*-ны даатгал	3 696.1	1 401.3	1 454.7	1 165.8	-235.5	-16.8
Ажилгүйдлийн даатгал	2 442.4	2 811.0	3 601.4	3 636.9	825.9	29.4

Эх үүсвэр: Нийгмийн даатгалын хэлтэс

ЗУРАГ 2.1

**НИЙГМИЙН ДААТГАЛЫН САНГИЙН ОРЛОГО, төрлөөр, дүнд эзлэх хувиар, 2025 оны 10 дугаар сарын байдлаар**



Нийгмийн даатгалын сангийн нийт орлогод тэтгэврийн даатгалын сан 81.9 хувийг, тэтгэмжийн даатгалын сан 8.7 хувийг, YOMSHO\*-ны даатгалын сан 6.4 хувийг, ажилгүйдлийн даатгалын сан 3.1 хувийг тус тус эзэлж байна. Өмнөх оны мөн үетэй харьцуулахад YOMSHO\*-ний даатгалын сангийн эзлэх хувь 2.8 хувиар буурсан бол тэтгэврийн даатгалын сан 1.3 нэгж хувиар, ажилгүйдлийн даатгалын сан 1.3 нэгж хувиар, тэтгэмжийн даатгалын сан 0.2 нэгж хувиар тус тус нэмэгджээ.

Нийгмийн даатгалд даатгуулагчид 10 дугаар сард 28940 болж, өмнөх оны мөн үеэс 3215(12.5%)-аар өсжээ. Нийт даатгуулагчдын 24942 нь албан журмаар, 3998 нь сайн дураар даатгуулсан иргэд байна. Албан журмаар даатгуулагчдын 15710 (63.0%) нь аж нэгж байгууллагын ажилчид бол 9232 (37.0%) нь төсөвт байгууллагын ажилчид байна.

ХҮСНЭГТ 2.3

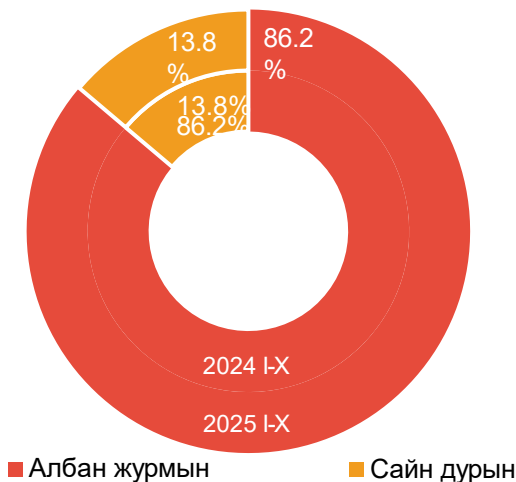
**НИЙГМИЙН ДААТГАЛД ДААТГУУЛАГЧИД, төрлөөр**

Үзүүлэлт	2023 I-X	2024 I-X	2025 I-X	2025 I-X / 2024 I-X	
				Өөрчлөлт	Хувь
Хүн					
Дүн	23 303	25 725	28 940	3 215	12.5
Албан журмаар даатгуулагчид	20 237	22 168	24 942	2 774	12.5
Аж ахуйн нэгж байгууллага	11 427	12 937	15 710	2 773	21.4
Төсөвт байгууллага	8 810	9 231	9 232	1	0.0
Сайн дураар даатгуулагчид	3 066	3 557	3 998	441	12.4

Эх үүсвэр: Нийгмийн даатгалын хэлтэс

ЗУРАГ 2.2

**НИЙГМИЙН ДААТГАЛД ДААТГУУЛАГЧИД, төрлөөр, дүнд эзлэх хувиар**



Нийт даатгуулагчдын дүнд 86.2 хувийг албан журмын, 13.8 хувийг сайн дурын даатгуулагчид эзэлж байна. Өмнөх оны мөн үетэй адил байна.

## Бүлэг 2. Нийгмийн даатгал, халамж

Нийгмийн даатгалын 10 дугаар сарын байдлаар 10857 хүн, 92422.0 сая төгрөгийн тэтгэвэр авсан байна. Өмнөх оны мөн үетэй харьцуулахад тэтгэвэр авагчдын тоо 303 (2.9%)-аар, олгосон тэтгэвэр 12568.4 (15.5%) сая төгрөгөөр тус тус нэмэгджээ.

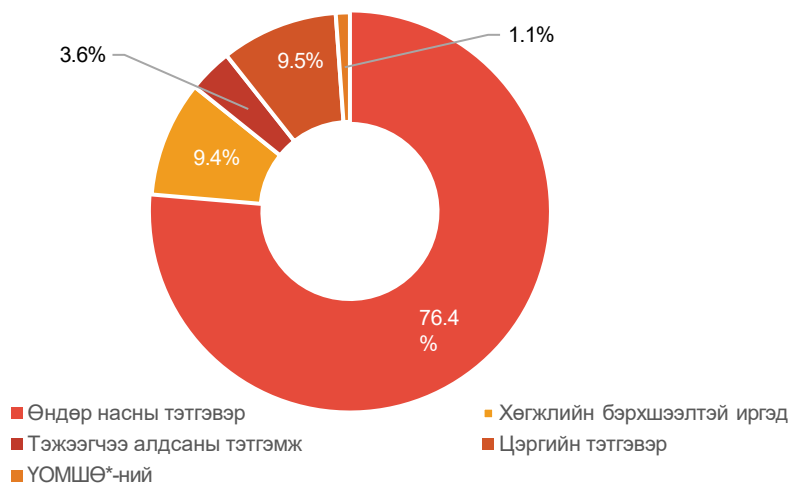
### ХҮСНЭГТ 2.4 ТЭТГЭВЭР АВАГЧИД БОЛОН ОЛГОСОН ТЭТГЭВЭР, төрлөөр

Үзүүлэлт	2023 I-X	2024 I-X	2025 I-X	2025 I-X 2024 I-X	
				Өөрчлөлт	Хувь
Хүн					
Нийт дүн	10 210	10 554	10 857	303	2.9
Өндөр насны тэтгэвэр	7 646	8 013	8 227	214	2.7
Хөгжлийн бэрхшээлтэй иргэд	1 408	1 376	1 399	23	1.7
Тэжээгчээ алдсаны тэтгэмж	477	492	512	20	4.1
Цэргийн тэтгэвэр	558	563	608	45	8.0
ҮОМШӨ*-ний	121	110	111	1	0.9
Олгосон тэтгэвэр, сая төгрөгөөр					
Нийт дүн	61 689.5	80 853.6	93 422.0	12 568.4	15.5
Өндөр насны тэтгэвэр	46 416.4	61 553.2	71 337.4	9 784.2	15.9
Хөгжлийн бэрхшээлтэй иргэд	6 460.6	7 848.4	8 785.2	936.8	11.9
Тэжээгчээ алдсаны тэтгэмж	2 282.6	2 882.7	3 349.4	466.7	16.2
Цэргийн тэтгэвэр	5 707.9	7 787.0	8 881.9	1 094.9	14.1
ҮОМШӨ*-ний	822.0	782.3	1 068.1	285.8	36.5

Эх үүсвэр: Нийгмийн даатгалын хэлтэс

Нийт тэтгэвэр авагчдын 8227 (75.8%) нь өндөр насны тэтгэвэр, 1399 (12.9%) нь хөгжлийн бэрхшээлтэй иргэний тэтгэвэр, 608 (5.6%) нь цэргийн тэтгэвэр, 512 (4.7%) нь тэжээгчээ алдсаны тэтгэвэр, 111 (1.0%) нь ҮОМШӨ\*-ний тэтгэвэр байна.

### ЗУРАГ 2.3 ОЛГОСОН ТЭТГЭВЭР, дүнд эзлэх хувиар, 2025 оны 10 дугаар сарын байдлаар

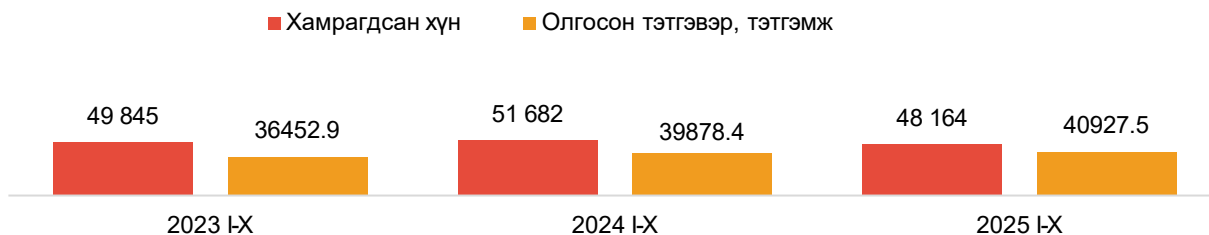


Олгосон тэтгэвэр тэтгэмжийн 76.4 хувийг нь өндөр насны тэтгэвэр, 9.4 хувийг хөгжлийн бэрхшээлтэй иргэдийн тэтгэвэр, 9.5 хувийг цэргийн тэтгэвэр, 3.6 хувийг тэжээгчээ алдсаны тэтгэмж, 1.1 хувийг ҮОМШӨ\*-ний тэтгэвэр тус тус эзэлж байна.

## Бүлэг 2. Нийгмийн даатгал, халамж

Хөдөлмөр, халамж үйлчилгээний газрын мэдээллээр нийгмийн халамжийн сангаас 48164 иргэнд 40927.5 сая төгрөгийн халамжийн тэтгэвэр, тэтгэмж олгожээ. Өмнөх онтой харьцуулахад хамрагдсан иргэдийн тоо 3518 (6.8%)-аар буурч, олгосон тэтгэвэр, тэтгэмж 1049.1 (2.6 %) сая төгрөгөөр нэмэгдсэн байна.

### ЗУРАГ 2.4 НИЙГМИЙН ХАЛАМЖИЙН САНГИЙН ЗАРЦУУЛАЛТ



Нийгмийн халамжид хамрагдсан хүний 44033 (91.4%) иргэн нь бусад халамжид, 1361 (2.8%) иргэн нь халамжийн тэтгэвэрт, 1417 (2.9%) иргэн нь халамжийн тэтгэмжид, 1327 (2.8%) иргэн нь амьжиргааг дэмжих мөнгөн тэтгэмжид тус тус хамрагджээ.

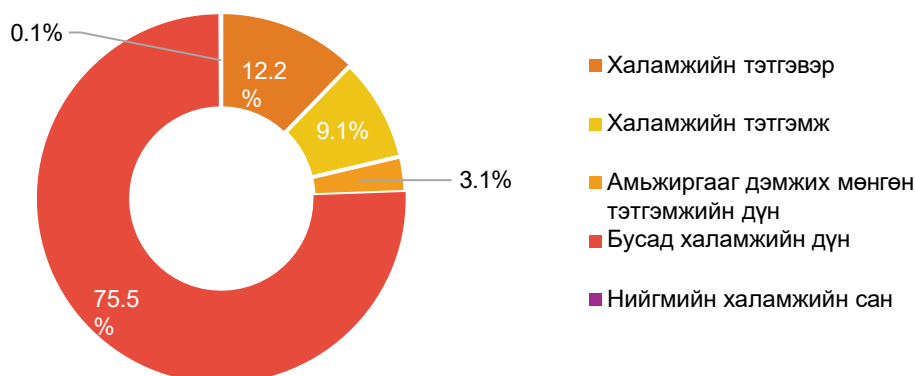
### ХҮСНЭГТ 2.5 ХАЛАМЖИД ХАМРАГДСАН ХҮН, төрлөөр

Үзүүлэлт	2023 I-X	2024 I-X	2025 I-X	2025 I-X 2024 I-X	
				Өөрчлөлт	Хувь
<b>Хүн</b>					
Нийт дүн	49 845	51 682	48 164	-3 518	-6.8
Халамжийн тэтгэвэр	1 277	1 245	1 361	116	9.3
Халамжийн тэтгэмж	1 032	1 143	1 417	274	24.0
Амьжиргааг дэмжих мөнгөн тэтгэмжийн дүн	1 017	1 099	1 327	228	20.7
Бусад халамжийн дүн	46 475	48 170	44 033	-4 137	-8.6
Нийгмийн халамжийн сан	44	25	26	1	4.0

Эх үүсвэр: Хөдөлмөр, халамж үйлчилгээний газар

Халамжийн сангаас 10 сарын байдлаар 30897.5 (75.5%) сая төгрөгийг бусад төрлийн халамжид, 5012.2 (12.12) сая төгрөгийг халамжийн тэтгэвэрт, 3719.0 (9.1) сая төгрөгийг халамжийн тэтгэмжид, 1267.6 (3.1%) сая төгрөгийг амьжиргааг дэмжих мөнгөн тэтгэмжид, 31.2 сая төгрөгийг нийгмийн халамжийн санд тус тус зарцуулсан байна.

### ЗУРАГ 2.5 НИЙГМИЙН ХАЛАМЖИЙН САНГИЙН ЗАРЦУУЛАЛТ, төрлөөр, дүнд эзлэх хувиар, 2025 оны 10 дугаар сарын байдлаар





# ЭРҮҮЛ МЭНД

I-X/2025

Тархаасан: 2025 оны 11 дүгээр сарын 15

## Оны эхний 10 дугаар сард 729 хүүхэд шинээр мэндэлжээ.

Эрүүл мэндийн газраас ирүүлсэн мэдээллээр 2025 оны эхний 10 дугаар сарын байдлаар амбулаторийн үзлэгт 407.1 мянган хүн хамрагдаж, 13.3 мянган хүн эмнэлэгт хэвтэн

эмчлүүлжээ. Өмнөх оны мөн үетэй харьцуулахад амбулаторийн үзлэг 9.1 (2.3%) мянган хүнээр нэмэгдэж, хэвтэн эмчлүүлсэн хүн 2.4 (15.3%) мянган хүнээр буурсан байна.

### ХҮСНЭГТ 3.1

### ЭРҮҮЛ МЭНДИЙН ГОЛ ҮЗҮҮЛЭЛТ

Үндсэн үзүүлэлт	2023 I-X	2024 I-X	2025 I-X	2025 I-X	2024 I-X
				Өөрчлөлт	хувь
	Мянган хүн				
Амбулаторын үзлэг	407.5	398.0	407.1	9.1	2.3
Эмчлүүлсэн хүн	15.9	15.7	13.3	-2.4	-15.3
Ор хоног	112.8	110.8	93.6	-17.2	-15.5
Урьдчилан сэргийлэх тарилга	10.7	9.2	10.1	0.9	9.8
Түргэн тусламжийн дуудлага	13.7	13.3	12.8	-0.5	-3.8
Үүнээс: алсын дуудлага	1.9	1.6	1.3	-0.3	-18.8

Эх үүсвэр: Эрүүл мэндийн газар

Мөн урьдчилан сэргийлэх тарилгад 10.1 мянган хүн хамрагдаж, 12.8 мянган удаа түргэн тусламжийн дуудлага гарсаны 10.1 хувь буюу 1.3 мянга нь алсын дуудлага байв. Өмнөх оны мөн үетэй харьцуулахад түргэн тусламжийн

дуудлага 0.5 (3.8%) мянган хүнээр, алсын дуудлага 0.3 (18.8%) мянган хүнээр тус тус буурсан бол урьдчилан сэргийлэх тарилгад хамрагдсан хүн 0.9 (9.8%) мянган хүнээр нэмэгджээ.

### ЗУРАГ 3.1 ОСОЛ ГЭМТЛИЙН ӨВЧЛӨЛ



Осол гэмтлийн өвчлөл 2860 бүртгэгдэж, үүний улмаас 91 хүн нас барсан байна. Өмнөх оны мөн үетэй харьцуулахад осол гэмтлийн өвчлөл 298 (11.6%)-аар, нас барсан хүний тоо 26 (40.0%)-аар өсжээ.

### Бүлэг 3. Эрүүл мэнд

Аймгийн хэмжээнд оны эхний 10 дугаар сарын байдлаар 1093 эх жирэмсний хяналтанд орсны 88.8 хувь буюу 971 эх эхний 3 сартайдаа хяналтанд хамрагдсан байна. Өмнөх оны мөн

үетэй харьцуулахад жирэмсний хяналтанд орсон нийт эхчүүд 38 (3.6%)-аар өсөж, эхний 3 сартайдаа хяналтанд орсон эхчүүд 50 (5.4%)-иар нэмэгдсэн байна.

#### ХҮСНЭГТ 3.2 АМАРЖСАН ЭХ, ТӨРСӨН

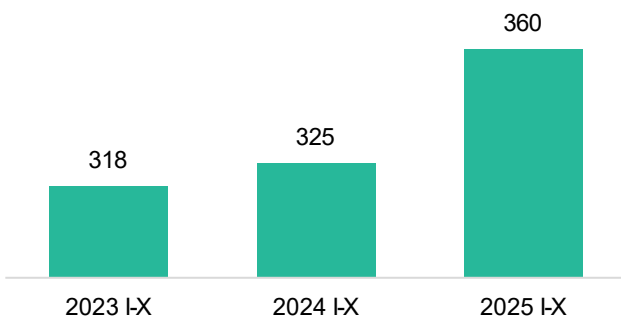
Үндсэн үзүүлэлт	2023 I-X	2024 I-X	2025 I-X	2025 I-X 2024 I-X	
				Өөрчлөлт	хувь
	Хүн				
Шинээр хяналтанд авсан жирэмсэн эх	1 157	1 055	1093	38	3.6
Үүнээс: эхний 3 сартайд	1 047	921	971	50	5.4
Амаржсан эх	897	845	730	-115	-13.6
Үүнээс: нас баралт	1	...	...	...	...
Амьд төрсөн хүүхэд	899	850	729	-121	-14.2
Нялхсын эндэгдэл /0-1 хүртэлх нас/	10	10	8	-2	-20.0
Эндсэн хүүхэд /1-5 хүртэлх нас/	2	4	3	-1	-25.0

Эх үүсвэр: Эрүүл мэндийн газар

Он гарсаар эхний 10 дугаар сард 730 эх амаржиж, 729 хүүхэд шинээр мэндэлжээ. Өмнөх оны мөн үеэс амаржсан эхийн тоо 115 (13.6%)-аар, төрсөн хүүхдийн тоо

тус тус буурсан байна. Нялхсын эндэгдэл 8, 1-5 хүртэлх насны хүүхдийн эндэгдэл 3 бүртгэгдсэн байна.

#### ЗУРАГ 3.2 НАС БАРАЛТ

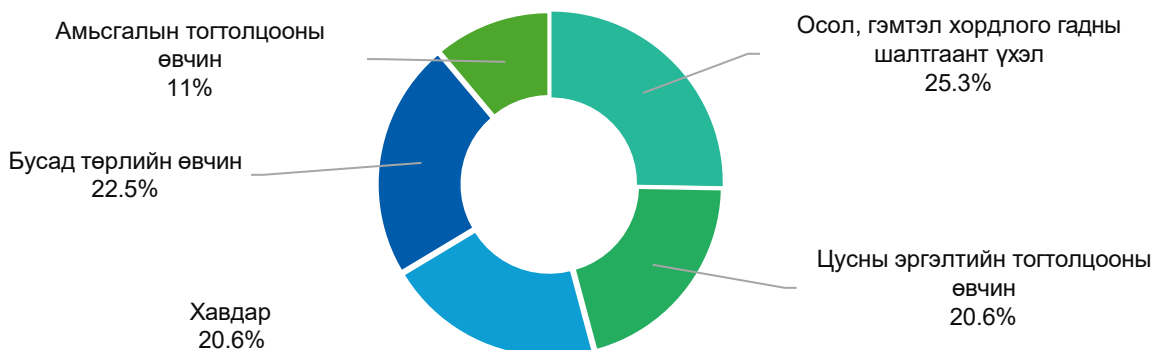


Нас барсан иргэдийг өвчний шалтгаанаар нь авч үзэхэд 25.3 хувийг осол, гэмтэл хордлого гадны шалтгаант үхэл, 20.6 хувийг цусны эргэлтийн тогтолцооны өвчин, 20.6 хувийг

Нас барсан хүний тоо 2025 оны 10 дугаар сарын байдлаар 360 болж, өмнөх оны мөн үеэс 35 (10.8%)-аар нэмэгдсэн байна.

хавдрын өвчлөл, 22.5 хувийг бусад төрлийн өвчлөл, 11.1 хувийг амьсгалын тогтолцооны өвчин тус тус эзэлж байна.

#### ЗУРАГ 3.3 НАС БАРАЛТ, өвчний шалтгаанаар, дүнд эзэлх хувиар





# ГЭМТ ХЭРЭГ

I-X /2025

Тархаасан: 2025 оны 11 дугаар сарын 15

## Гэмт хэргийн улмаас 10 дугаар сард 23 хүн нас баржээ.

Аймгийн Цагдаагийн газраас ирүүлсэн мэдээгээр 653 гэмт хэрэг бүртгэгдсэн нь өмнөх оны мөн үеэс 62 (8.7%)-оор буурчээ. Бүртгэгдсэн нийт гэмт хэргийн 240 буюу 36.8 хувийг өмчлөх эрхийн эсрэг гэмт хэрэг эзэлж байгаа нь өмнөх оны мөн үеэс 10.1 нэгж хувиар буурсан байна. Бүртгэгдсэн гэмт хэргийг төрлөөр нь өмнөх оны мөн үетэй харьцуулбал олон нийтийн аюулгүй байдал, ашиг сонирхлын эсрэг гэмт хэрэг 7 (3.3 дахин)-оор, хөдөлгөөний аюулгүй байдал тээврийн хэрэгслийн ашиглалтын журмын эсрэг гэмт хэрэг 73

(73.0%)-аар, хүний халдашгүй чөлөөтэй байх эрхийн эсрэг гэмт хэрэг 3 (42.9%)-аар, бусад төрлийн гэмт хэрэг 9 (22.0)-өөр, хүрээлэн байгаа орчны эсрэг гэмт хэрэг 3 (21.4%)-аар тус тус нэмэгдсэн байна. Харин хүний амьд явах эрхийн эсрэг гэмт хэрэг 2 (15.4%)-оор, хүний бэлгийн эрх чөлөө, халдашгүй байдлын 5 (23.8%)-аар, хүний эрүүл мэндэд хохирол учруулсан гэмт хэрэг 54 (30.0 %) -өөр тус тус буурсан байна. Эрүүл мэндийн эсрэг гэмт хэрэг энэ онд бүртгэгдээгүй байна.

### ХҮСНЭГТ 4.1 ГЭМТ ХЭРЭГ, төрлөөр

Үзүүлэлт	2023 I-X	2024 I-X	2025 I-X	2025 I-X 2024 I-X	
				Өөрчлөлт	хувь
Хүн					
Бүгд	632	715	653	-62	-8.7
Хүний амьд явах эрхийн эсрэг	18	13	11	-2	-15.4
Хүний бэлгийн эрх чөлөө халдашгүй байдлын эсрэг	33	21	16	-5	-23.8
Хүний эрүүл мэндэд хохирол учруулсан	152	180	126	-54	-30.0
Өмчлөх эрхийн эсрэг	340	335	240	-95	-28.4
Хүний халдашгүй, чөлөөтэй байх эрхийн эсрэг	3	7	10	3	42.9
Олон нийтийн аюулгүй байдал, ашиг сонирхлын эсрэг	5	3	10	7	3.3 <sup>2</sup>
Хүрээлэн байгаа орчны эсрэг	10	14	17	3	21.4
Хөдөлгөөний аюулгүй байдал тээврийн хэрэгслийн ашиглалтын журмын эсрэг	39	100	173	73	73.0
Эрүүл мэндийн эсрэг	3	1	0	-1	
Бусад гэмт хэрэг	29	41	50	9	22.0

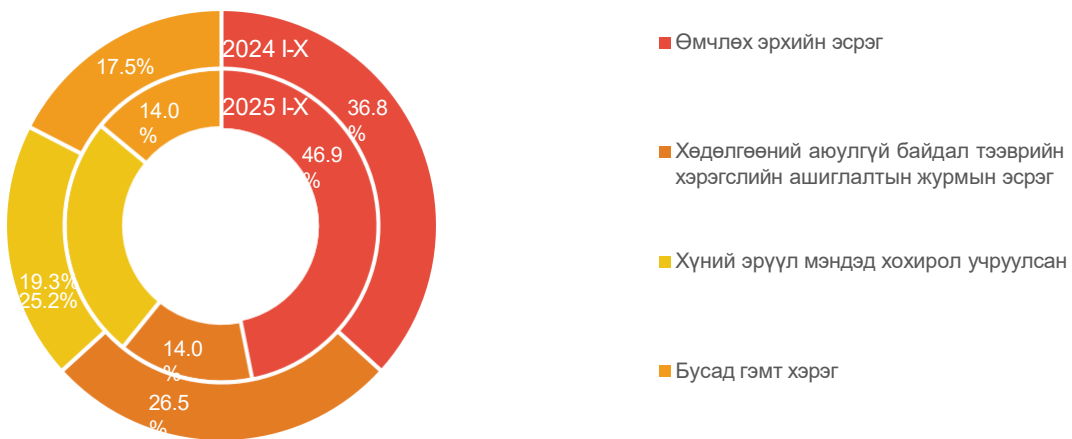
Эх үүсвэр: Цагдаагийн газар

**ЗУРАГ 4.1 ГЭМТ ХЭРЭГ, төрлөөр, 2025 оны 10 дугаар сарын байдлаар**



Нийт бүртгэгдсэн гэмт хэргийн 68.5 хувь буюу 447 нь хөнгөн хэлбэрийн гэмт хэрэг бол үлдсэн 31.5 хувь буюу 206 нь хүнд хэлбэрийн гэмт хэрэг бүртгэгджээ.

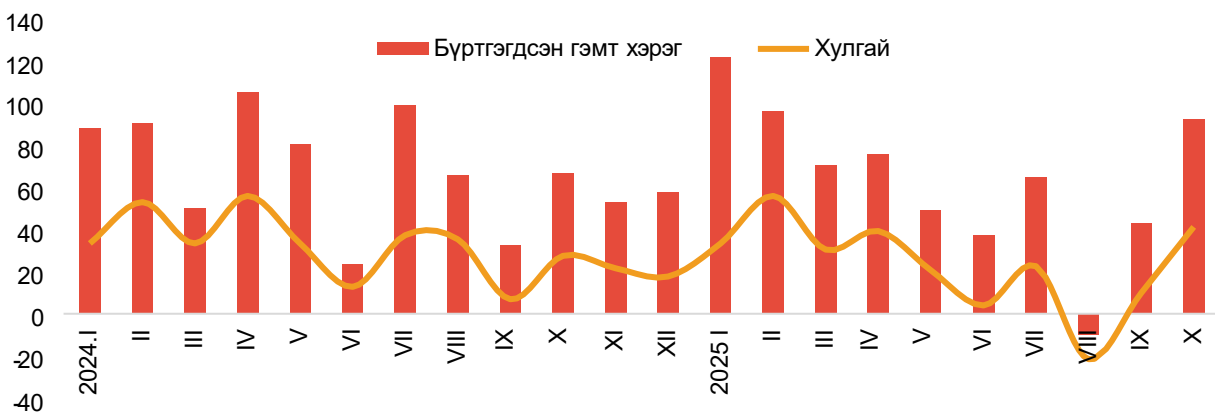
**ЗУРАГ 4.2 ГЭМТ ХЭРЭГ, төрлөөр, дүнд эзлэх хувиар**



Нийт бүртгэгдсэн гэмт хэргийн 36.8 хувийг өмчлөх эрхийн эсрэг гэмт хэрэг, 26.5 хувийг хөдөлгөөний аюулгүй байдал, тээврийн хэрэгслийн ашиглалтын журмын эсрэг гэмт хэрэг, 19.3 хувийг хүний эрүүл мэндэд хохирол учруулсан гэмт хэрэг, 17.5 хувийг бусад төрлийн гэмт хэрэг эзэлж байна.

Өмнөх оны мөн үетэй харьцуулахад бусад гэмт хэрэг 3.5 нэгж хувиар, хөдөлгөөний аюулгүй байдал, тээврийн хэрэгслийн ашиглалтын журмын эсрэг гэмт хэрэг 12.5 нэгж хувиар тус тус нэмэгджээ. Харин өмчлөх эрхийн эсрэг гэмт хэрэг 10.1 нэгж хувиар, хүний эрүүл мэндэд хохирол учруулсан гэмт хэрэг 5.9 нэгж хувиар тус тус буурав.

**ЗУРАГ 4.3 ГЭМТ ХЭРЭГ, төрлөөр**



**ХҮСНЭГТ 4.6**

**ХЯЛБАРШУУЛСАН ЖУРМААР БОЛОН ЗӨРЧЛИЙН ХЭРЭГ НЭЭН ШАЛГАСАН ЗӨРЧИЛ, үйлдэгдсэн газраар**

Үзүүлэлт	2023 I-X	2024 I-X	2025 I-X	2025 I-X 2024 I-X	
				Өөрчлөлт	хувь
Бүгд	2449	2669	3040	371	13.9
Авто замд	1784	1866	2403	537	28.8
Гэр орон сууцанд	314	367	332	-35	-9.5
Гудамж талбайд	151	185	141	-44	-23.8
Бусад газар	70	62	38	-24	-38.7
Олон нийтийн газар	93	131	66	-65	-49.6
Төрийн байгууллага	12	28	17	-11	-39.3
Аж ахуйн нэгж	20	28	40	12	42.9
Төрийн бус байгууллага	5	2	3	1	50.0

Эх үүсвэр: Цагдаагийн газар

Хялбаршуулсан журмаар болон зөрчлийн хэрэг нээн шалгасан зөрчилд холбогдох 2782 иргэнийг нийгмийн байдлаар авч үзэхэд ажилгүй 1283 иргэн, хувиараа хөдөлмөр эрхлэгч 722 иргэн, бусад хэлбэрийн 224 иргэн, малчин 207 иргэн, хувийн хэвшлийн байгууллагад ажиллагч 143 иргэн, төрийн албан хаагч 124 иргэн байна.

**ХҮСНЭГТ 4.7**

**ЗӨРЧИЛ ГАРГАСАН ИРГЭН АЛБАН ТУШААЛТАН, нийгмийн байдлаар**

Үзүүлэлт	2023 I-X	2024 I-X	2025 I-X	2025 I-X 2024 I-X	
				Өөрчлөлт	хувь
Бүгд	2401	2486	2782	296	11.9
Ажилгүй	950	1013	1283	270	26.7
Хувиараа хөдөлмөр эрхлэгч	466	609	722	113	18.6
Малчин	252	248	207	-455	-16.5
Бусад	233	212	224	-436	5.7
Хувийн хэвшилд ажиллагч	286	202	143	-345	-29.2
Төрийн албан хаагч	117	111	124	-235	11.7
Төрийн бус байгууллагад ажиллагч	56	35	21	-56	-40.0
Оюутан	20	32	27	-5	-15.6
Сурагч	21	24	30	6	25.0
Тэнэмэл			1	1	

Эх үүсвэр: Цагдаагийн газар



# МӨНГӨ, БАНК

X/2025

Тархаасан: 2025 оны 11 дүгээр сарын 15

## Хадгаламжийн үлдэгдэл 10 дугаар сарын эцэст 255701.0 сая төгрөг болжээ.

Монгол банкнаас ирүүлсэн мэдээллээр 2025 оны 10 дугаар сард нийт зээлийн үлдэгдэл 635335.7 сая төгрөг болж, өмнөх сараас 5075.1 (0.8%) сая төгрөгөөр, өмнөх оны мөн үеэс 105535.9 (19.9%) сая төгрөгөөр тус тус өссөн байна.

### ХҮСНЭГТ 5.1 ЗЭЭЛ, ТӨРЛӨӨР, жил бүрийн 10 дугаар сард

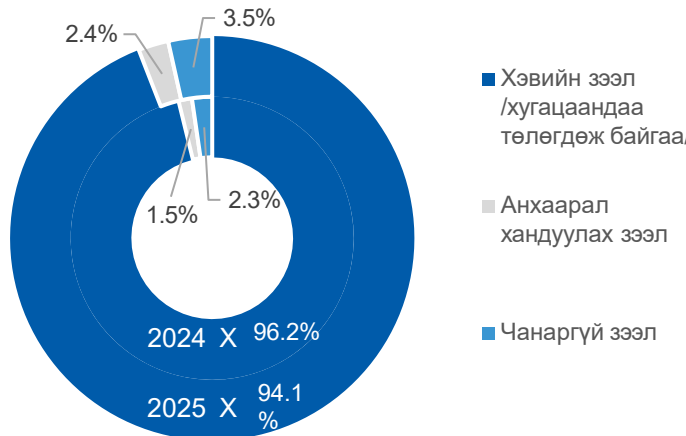
Үзүүлэлт	2023 X	2024 X	2025 X	2025 X 2024 X Хувь
Сая төгрөг				
Зээлийн үлдэгдэл - Бүгд	384 521.3	529 799.8	635 335.7	19.9
Хэвийн зээл /хугацаандаа төлөгдөж байгаа/	357 833.3	509 498.8	597 730.0	17.3
Анхаарал хандуулах зээл	5 020.9	8 120.4	15 330.9	2.0 <sup>2</sup>
Чанаргүй зээл	14 441.1	12 180.6	22 274.8	82.9

Эх үүсвэр: Монгол банк

Нийт зээлийн үлдэгдлийн 597730.0 (94.1%) сая төгрөг нь хэвийн буюу хугацаандаа төлөгдөж байгаа зээл, 15330.9 (2.4%) сая төгрөг нь анхаарал хандуулах зээл, 22274.8 (3.5%) сая төгрөг нь чанаргүй зээл байна. Анхаарал хандуулах зээлийн үлдэгдэл сарын эцэст 15330.9 сая төгрөг болж, өмнөх сараас 1182.3 (7.2%) сая төгрөгөөр буурч, өмнөх оны

мөн үеэс 7210.5 (2.0 дахин) сая төгрөгөөр өсжээ. Чанаргүй зээлийн үлдэгдэл сарын эцэст 22274.8 сая төгрөг болж, өмнөх сараас 649.9 (3.0%) сая төгрөгөөр, өмнөх оны мөн үеэс 10094.2 (82.9%) сая төгрөгөөр тус тус нэмэгдсэн байна.

### ЗУРАГ 5.1 ЗЭЭЛ, төрлөөр, дүнд эзлэх хувиар, жил бүрийн 10 дугаар сард



Зээлийн үлдэгдлийг төрлөөр нь өмнөх оны мөн үетэй харьцуулахад хэвийн зээлийн /хугацаандаа төлөгдөж байгаа/ эзлэх хувь 2.1 пунктээр буурч, чанаргүй зээлийн эзлэх хувь 1.2 пунктээр, анхаарал хандуулах зээлийн эзлэх хувь 0.9 пунктээр тус тус өссөн байна.

Бүлэг 5. Мөнгө, Банк

Нийт олгосон зээлийн 331520.8 (52.2%) сая төгрөг нь хэрэглээний зээл, 165599.9 (26.1%) сая төгрөг нь бизнесийн зээл, 75944.2 (12.0%) сая төгрөг нь орон сууцны зээл, 44041.4 (6.9%) сая төгрөг нь ХАА-н зээл, 18229.4 (2.9%) сая төгрөг нь төслийн зээл байна.

**ХҮСНЭГТ 5.2 ЗЭЭЛ, бүтээгдэхүүний төрлөөр, жил бүрийн 10 дугаар сард**

Бүтээгдэхүүний төрөл	2023 X	2024 X	2025 X	2025 X 2024 X Хувь
Сая төгрөг				
Зээлийн үлдэгдэл - Бүгд	384 521.3	529 799.8	635 335.7	19.9
Хэрэглээний зээл	212 567.8	282 339.1	331 520.8	17.4
Бизнесийн зээл	71 399.3	118 039.6	165 599.9	40.3
ХАА-н зээл	57 273.4	55 169.2	44 041.4	-20.2
Орон сууцны зээл	36 291.0	62 685.8	75 944.2	21.2
Төслийн зээл	6 989.8	11566. 1	18 229.4	57.6

Эх үүсвэр: Монгол банк

Зээлийн үлдэгдлийг өмнөх оны мөн үетэй харьцуулахад хэрэглээний зээл 49181.7 (17.4%) сая төгрөгөөр, бизнесийн зээл 47560.3 (40.3%) сая төгрөгөөр, орон сууцны зээл 13258.4 (21.2%) сая төгрөгөөр, төслийн зээл 6663.3 (57.6%) сая төгрөгөөр өссөн бол ХАА-Н зээл 11127.8 (20.2%) сая төгрөгөөр буурчээ.

Нийт чанаргүй зээлийн 8270.8 (37.1%) сая төгрөг нь муу зээл, 5701.1 (25.6) сая төгрөг нь эргэлзээтэй зээл, 8302.9 (37.3%) сая төгрөг нь хэвийн бус зээл байна.

**ХҮСНЭГТ 5.3 ЧАНАРГҮЙ ЗЭЭЛ, төрлөөр, жил бүрийн 10 дугаар сард**

Үзүүлэлт	2023 X	2024 X	2025 X	2025 X 2024 X Хувь
Сая төгрөг				
Чанаргүй зээлийн үлдэгдэл - Бүгд	14 441.1	12 180.6	22 274.8	82.9
Хэвийн бус зээл	2 166.6	2 239.1	8 302.9	3.7 <sup>2</sup>
Эргэлзээтэй зээл	3 602.8	2 371.7	5 701.1	2.4 <sup>2</sup>
Муу зээл	8 671.7	7 569.8	8 270.8	9.3

Эх үүсвэр: Монгол банк

Чанаргүй зээлийн үлдэгдлийг бүтээгдэхүүний төрлөөр авч үзэхэд 68.0 хувийг хэрэглээний зээл, 16.6 хувийг бизнесийн зээл, 12.5 хувийг ХАА-н зээл, 2.4 хувийг орон сууцны зээл, 0.4 хувийг төслийн зээл эзэлж байна.

**ХҮСНЭГТ 5.4 ЧАНАРГҮЙ ЗЭЭЛ, бүтээгдэхүүний төрлөөр, жил бүрийн 10 дугаар сард**

Бүтээгдэхүүний төрөл	2023 X	2024 X	2025 X	2025 X 2024 X Хувь
Сая төгрөг				
Чанаргүй зээлийн үлдэгдэл - Бүгд	14 441.1	12 180.6	22 274.8	82.9
Хэрэглээний зээл	8 155.9	7 844.6	15 153.5	93.2
Бизнесийн зээл	4 815.4	3 563.7	3 702.2	3.9
ХАА-н зээл	197.7	241.6	2 782.3	11.5 <sup>2</sup>
Орон сууцны зээл	1 210.2	475.2	540.9	13.8
Төслийн зээл	61.9	55.5	95.9	72.8

Эх үүсвэр: Монгол банк



# ТӨСӨВ, САНХҮҮ

I-X/2025

Тархаасан: 2025 оны 11 дүгээр сарын 15

## Орон нутгийн төсөвт 2025 оны эхний 10 дугаар сарын байдлаар 95 605.5 сая төгрөгийн орлого төвлөрүүлжээ.

Орон нутгийн төсөвт 2025 оны эхний 10 дугаар сарын байдлаар 95605.5 сая төгрөгийн орлого төвлөрүүлсэн нь өмнөх оны мөн үетэй харьцуулахад 1874.5 (2.0 хувь) мянган төгрөгөөр өсөж, төсвийн орлогын төлөвлөгөөний биелэлт 80.7 хувь байна.

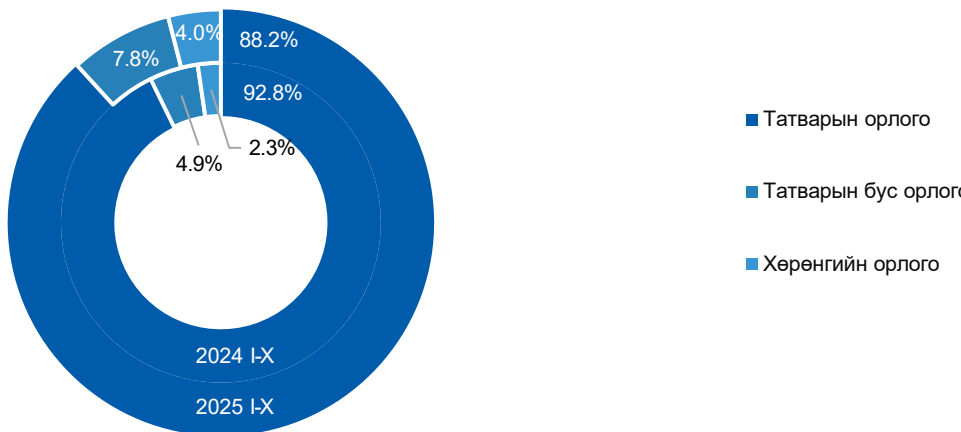
### ХҮСНЭГТ 6.1 ОРОН НУТГИЙН ТӨСВИЙН ОРЛОГО

Үзүүлэлт	2023 I-X	2024 I-X	2025 I-X		Биелэлт хувь	2025 I-X 2024 I-X
			Төлөвлөгөө	Гүйцэтгэл		
Сая төгрөгөөр						
Нийт орлого	70 806.5	93 731.0	118 512.8	95 605.5	80.7	2.0
1. Татварын орлого	60 939.5	86 939.7	95 629.1	84 335.7	88.2	-3.0
1.1 Орлогын албан татвар	42 334.3	59 304.4	66 063.1	57 146.1	86.5	-3.6
1.2 Өмчийн татвар	3 185.9	6 162.7	5 145.4	9 601.4	1.8 <sup>2</sup>	55.8
1.3 Бусад татвар төлбөр хураамж	15 419.3	21 472.6	24 420.6	17 588.2	72.0	-18.1
2. Татварын бус орлого	5 069.9	4 613.1	7 746.2	7 456.9	96.3	61.6
3. Хөрөнгийн орлого	4 797.1	2 178.3	15 137.5	3 812.9	25.2	75.0

Тайлбар:<sup>2</sup>Дахин их

Эх үүсвэр: Санхүү, төрийн сангийн хэлтэс

### ЗУРАГ 6.1 ОРОН НУТГИЙН ТӨСВИЙН ОРЛОГЫН БҮТЭЦ



Орон нутгийн төсөвт төвлөрүүлсэн орлогыг төрлөөр нь авч үзэхэд 88.2 хувийг татварын орлого, 7.8 хувийг татварын бус орлого, 4.0 хувийг хөрөнгийн орлого бүрдүүлж байна.

Төсвийн орлогын төрөл тус бүрт эзлэх хувийг өмнөх оны мөн үетэй харьцуулахад татварын орлого 4.6 нэгж хувиар буурч, татварын бус орлого 2.9 нэгж хувиар, хөрөнгийн орлогын эзлэх хувь 1.7 нэгж хувиар тус тус өсжээ.

## Бүлэг 6. Төсөв, санхүү

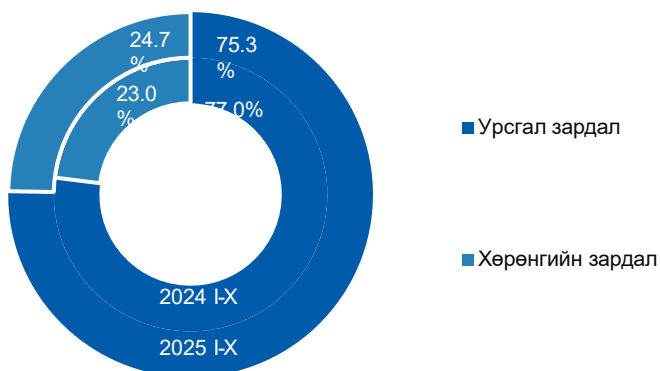
Орон нутгийн төсвийн зарлагын дүн эхний 10 дугаар сарын байдлаар 110394.2 сая төгрөг болж, өмнөх оны мөн үетэй харьцуулахад төсвийн зарлага 1115.2 (1.0%) сая төгрөгөөр өссөн байна.

### ХҮСНЭГТ 6.2 ОРОН НУТГИЙН ТӨСВИЙН ЗАРЛАГА

Үзүүлэлт	2023 I-X	2024 I-X	2025 I-X		Биелэлт хувь	2025 I-X 2024 I-X
			Төлөвлөгөө	Гүйцэтгэл		
Сая төгрөгөөр						
Нийт зарлага	95 197.9	109 279.0	148 885.2	110 394.2	74.1	1.0
1. Урсгал зардал	62 511.1	84 120.3	123 073.6	83 117.5	67.5	-1.2
1.1. Бараа үйлчилгээний зардал	31 812.2	48 579.4	72 808.0	59 151.4	81.2	21.8
1.2. Хүү, татаас ба урсгал шилжүүлэг	30 698.9	35 540.9	50 265.6	23 966.1	47.7	-32.6
2 Хөрөнгийн зардал	32 686.8	25 158.8	25 811.6	27 276.7	1.0 <sup>2</sup>	8.4

Эх үүсвэр: Санхүү, төрийн сангийн хэлтэс

### ЗУРАГ 7.2 ОРОН НУТГИЙН ТӨСВИЙН ЗАРЛАГЫН БҮТЭЦ



Урсгал зардал нь бараа үйлчилгээний зардал, татаас ба урсгал шилжүүлэг гэсэн 2 төрөлтэй бөгөөд нийт урсгал зардлын 71.2 хувь буюу 59151.4 сая төгрөг нь бараа үйлчилгээний зардалд, 28.8 хувь буюу 23966.1 сая төгрөг нь хүү, татаас ба урсгал шилжүүлгийн зардалд тус тус зарцуулагджээ.

Улсын нэгдсэн төсөвт 2025 оны эхний 10 дугаар сарын байдлаар 22416.8 сая төгрөгийг төвлөрүүлсэн нь өмнөх оны мөн үетэй харьцуулахад 3486.5 (18.4%) сая төгрөгөөр өсөж, төлөвлөгөөнөөс 21.5 хувь буюу 3968.3 сая төгрөгөөр илүү биеэлсэн байна.

### ХҮСНЭГТ 6.3 УЛСЫН НЭГДСЭН ТӨСӨВТ ТӨВЛӨРҮҮЛСЭН ОРЛОГО

Үзүүлэлт	2023 I-X	2024 I-X	2025 I-X		Биелэлт хувь	2025 I-X 2024 I-X
			Төлөвлөгөө	Гүйцэтгэл		
Сая төгрөгөөр						
Татварын орлого	9 578.2	18 930.3	18 448.5	22 416.8	21.5	18.4
1. ААНБ-ын орлогын албан татвар	1905.9	2 229.4	2 779.9	3 159.7	13.7	41.7
2. Нэмэгдсэн өртгийн албан татвар	5571.7	7 092.6	6 426.1	6 509.1	1.3	(8.2)
3. Ашигт малтмалын нөөц ашигласны төлбөр	1734.9	7 258.2	7 588.1	10 944.8	44.2	50.8
4. Өсөн нэмэгдэх ашигт малтмалын нөөц ашигласны төлбөр	142.8	80.5	-	4.2	-	(94.8)
5. Үүсмэл орд АМНАТ	129.6	630.9	-	48.7	-	(92.3)
6. Агаарын бохирдлын төлбөр	78.3	1 521.8	1 647.9	1 537.9	(6.7)	1.1
7. Суутгагчийн хуулийн этгээдэд олсон орлогоос суутгасан татвар	11.8	116.5	-	185.4	-	59.1
8. Ус бохирдуулсны төлбөр	3.2	0.4	6.5	27.0	3.1 <sup>2</sup>	66.5 <sup>2</sup>

Тайлбар :-<sup>2</sup> Дахин их

Эх үүсвэр: Татварын хэлтэс



# ХЭРЭГЛЭЭНИЙ ҮНИЙН ИНДЕКС

Х/2025

Тархаасан: 2025 оны 11 дүгээр сарын 15

## Хэрэглээний бараа, үйлчилгээний үнэ өмнөх оны мөн үеэс 8.4 хувиар өслөө.

Хэрэглээний бараа, үйлчилгээний үнэ 2025 оны 10 дугаар сард өмнөх оны мөн үеэс 8.4 нэгж хувиар, өмнөх сараас 0.4 нэгж хувиар өссөн байна. Хэрэглээний бараа, үйлчилгээний үнэ өмнөх оны мөн үеэс 8.4 хувиар өсөхөд, боловсролын үйлчилгээний бүлгийн үнэ 30.8 нэгж хувиар, орон сууц, ус цахилгаан, түлшний бүлгийн үнэ 14.7 нэгж хувиар, хүнсний бараа, ундаа усны бүлгийн үнэ 10.5 нэгж хувиар, зочид буудал, нийтийн хоол, дотуур байрны үйлчилгээний бүлгийн үнэ 10.4 нэгж хувиар, хувцас, бөс бараа, гутлын бүлгийн үнэ 8.4 нэгж

хувиар, бусад бараа үйлчилгээний бүлгийн үнэ 7.7 нэгж хувиар, согтууруулах ундаа, тамхины бүлгийн үнэ 7.6 нэгж хувиар, эм тариа, эмнэлэгийн үйлчилгээний бүлгийн үнэ 6.4 нэгж хувиар, гэр ахуйн тавилга, барааны бүлгийн үнэ 3.7 нэгж хувиар, үзэврийн даалбарын бүлгийн үйлчилгээний бүлгийн үнэ 2.2 нэгж хувиар, амралт, чөлөөт цаг, соёлын бараа, үйлчилгээний бүлгийн үнэ 1.9 нэгж хувиар тус тус өссөн нь нөлөөлжээ.

### ХҮСНЭГТ 7.1

### ИНФЛЯЦИД БАРАА, ҮЙЛЧИЛГЭЭНИЙ БҮЛГҮҮДИЙН ҮНИЙН ӨСӨЛТИЙН ОРОЛЦОО, ЖИЛ БҮРИЙН 10 ДУГААР САРЫН ЭЦЭСТ

Бараа, үйлчилгээний бүлэг	2023 Х	2024 Х	2025 Х
	хувь		
Ерөнхий индекс	9.7	7.5	8.4
Хүнсний бараа, ундаа, ус	16.0	6.5	10.5
Согтууруулах ундаа, тамхи	2.3	7.1	7.6
Хувцас, бөс бараа, гутал	7.8	15.7	8.4
Орон сууц, ус, цахилгаан, түлш	0.9	16.6	14.7
Гэр ахуйн тавилга, бараа	7.2	5.4	3.7
Эм тариа, эмнэлэгийн үйлчилгээ	10.1	3.1	6.4
Тээвэр	2.1	-0.3	2.2
Холбооны хэрэгсэл, шуудангийн үйлчилгээ	0.0	-0.8	-2.2
Амралт, чөлөөт цаг, соёлын бараа, үйлчилгээ	10.8	1.8	1.9
Боловсролын үйлчилгээ	9.1	0.0	30.8
Зочид буудал, нийтийн хоол, дотуур байрны үйлчилгээ	11.7	31.1	10.4
Даатгал, санхүүгийн үйлчилгээ	13.1	9.8	2.2
Бусад бараа, үйлчилгээ	18.9	10.2	7.7

Эх сурвалж: Албан ёсны статистик мэдээ



# МАЛ АЖ АХУЙ

I-X/2025

Тархаасан: 2025 оны 11 дүгээр сарын 15

## Аймгийн хэмжээнд 465.3 мянган төл бойжиж байна.

Аймгийн хэмжээнд 2025 оны эцэст төллөх насны 704.1 мянган хээлтэгч мал тоологдсоны 465.3 мянга (66.1%) нь 2025 оны эхний 10 дугаар сард төллөсөн байна. Төллөсөн хээлтэгчийг өмнөх оны мөн үетэй харьцуулахад 259.9

(1.2 дахин) мянган толгойгоор өсжээ. Нийт 465.3 мянган төллөсөн хээлтэгчийн 46.9 хувь нь ямаа, 42.9 хувь нь хонь, 4.8 хувь нь гүү, 3.5 хувь нь үнээ, 2.1 хувийг ингэ эзэлж байна.

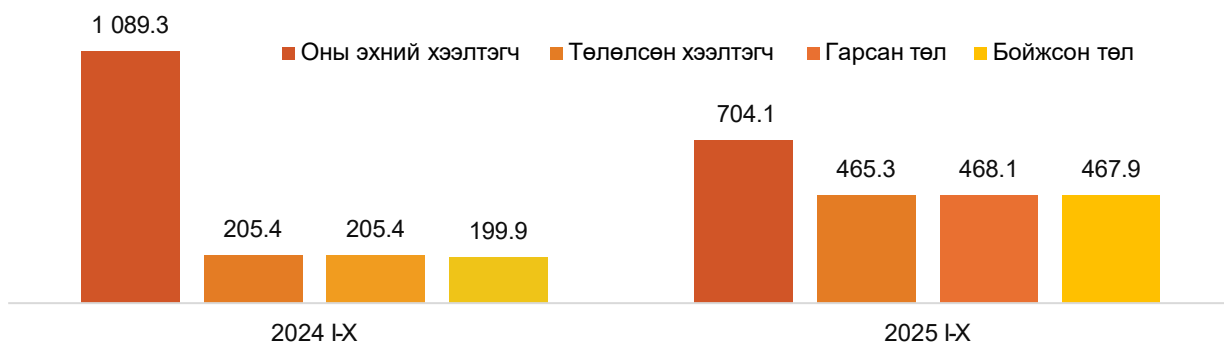
Малын төрөл	Оны эхний хээлтэгч			Төллөсөн хээлтэгч			2025 I-X 2024 I-X	Төллөлтийн хувь		
	2023 I-X	2024 I-X	2025 I-X	2023 I-X	2024 I-X	2025 I-X		2023 I-X	2024 I-X	2025 I-X
Мянган толгой										
Бүгд	1 217.1	1 089.3	704.1	504.4	205.4	465.3	1.2 <sup>2</sup>	41.4	18.9	66.1
Адуу	67.3	64.0	46.9	15.5	6.4	22.5	2.5 <sup>2</sup>	23.0	10.0	48.0
Үхэр	52.2	44.8	32.4	17.9	6.2	16.1	1.5 <sup>2</sup>	34.3	13.8	49.7
Тэмээ	20.5	21.3	23.1	7.4	6.2	9.8	58.1	36.1	29.1	42.4
Хонь	550.1	493.7	276.7	288.2	111.3	198.6	78.4	52.4	22.5	71.8
Ямаа	527.1	465.4	325.1	175.4	75.3	218.3	1.8 <sup>2</sup>	33.3	16.2	67.1

Тайлбар: <sup>2</sup>Дахин их

Эх үүсвэр: Албан ёсны статистик мэдээ

Төллөсөн хээлтэгчийн төллөлтийн хувийг төрлөөр нь авч үзэхэд 2025 оны эхний 9 дүгээр сард эм хонины 71.8 хувь, эм ямааны 67.1 хувь, үнээний 49.7 хувь, гүүний 48.0 хувь, ингэний 42.4 хувь нь төллөжээ.

### ЗУРАГ 8.1 ХЭЭЛТЭГЧ МАЛ, ТӨЛИЙН ТООНЫ ӨӨРЧЛӨЛТ



Эхний 10 дугаар сард 465.3 мянган хээлтэгчээс 468.1 мянган төл гарсан нь 99.9 хувь бойжиж байна. Өмнөх оны мөн үетэй харьцуулахад гарсан төл 262.7 мянгаар, бойжсон төл 268.0

мянгаар тус тус нэмэгджээ. Гарсан төл 99.9 хувь бойжиж байгаа бөгөөд төрлөөр нь авч үзэхэд ишиг 47.0 хувийг, хурга 42.7 хувийг, унага 4.8 хувийг, тугал 3.4 хувийг, ботго 2.1 хувийг тус тус эзэлж байна.

**ХҮНЭГТ 8.2 ТӨЛ БОЙЖИЛТ**

Малын төрөл	Гарсан төл			Бойжсон төл			2025 I-X 2024 I-X хувь	Хорогдсон төл		
	2023 I-X	2024 I-X	2025 I-X	2023 I-X	2024 I-X	2025 I-X		2023 I-X	2024 I-X	2025 I-X
Мянган толгой							Толгойгоор			
Бүгд	504.4	205.4	468.1	455.1	199.9	467.9	1.3 <sup>2</sup>	49 343	5 504	141
Унага	15.5	6.4	22.5	15.2	6.4	22.5	2.5 <sup>2</sup>	273	12	3
Тугал	17.8	6.1	16.1	17.4	6.1	16.1	1.6 <sup>2</sup>	441	10	4
Ботго	7.4	6.3	9.8	7.4	6.2	9.8	57.2	4	17	12
Хурга	288.3	111.3	199.8	268.9	107.0	199.7	86.6	19 406	4 295	62
Ишиг	175.4	75.3	219.9	146.2	74.2	219.8	1.9 <sup>2</sup>	29 219	1170	60

Тайлбар:<sup>2</sup>Дахин их

Эх үүсвэр: Албан ёсны статистик мэдээ

Том малын зүй бус хорогдол 2025 оны эхний 10 дугаар сард аймгийн хэмжээнд 413 болж, өмнөх оны мөн үеэс 614961(99.9%) толгойгоор буурсан байна. Нийт хорогдсон малын 49.4 хувийг хонь, 37.5 хувийг ямаа, 5.6 хувийг тэмээ, 4.1 хувийг үхэр, 3.4 хувийг адуу эзэлж байна.

**ХҮНЭГТ 8.3 ЗҮЙ БУСААР ХОРОГДСОН ТОМ МАЛ**

Малын төрөл	Хорогдсон мал			Өвчнөөр хорогдсон мал		
	2023 I-X	2024 I-X	2025 I-X	2023 I-X	2024 I-X	2025 I-X
Мянган толгой						
Бүгд	113 488	615 374	413	1 322	398	18
Адуу	9 599	50 632	14	30	-	-
Үхэр	9 242	34 618	17	7	-	-
Тэмээ	219	377	23	1	-	1.00
Хонь	33 227	324 122	204	209	333	15
Ямаа	61 201	205 625	155	1 075	65	2

Эх үүсвэр: Албан ёсны статистик мэдээ



# АҮЙЛДВЭР

I-X/2025

Тархаасан: 2025 оны 11 дүгээр сарын 15

## Аж үйлдвэрийн салбарын нийт үйлдвэрлэлт өмнөх оны мөн үеэс 13.3 хувиар буурлаа.

Аж үйлдвэрийн салбарын үйлдвэрлэлт 10 дугаар сарын байдлаар 360321.5 сая төгрөг, борлуулалт 563309.1 сая төгрөгт хүрсэн байна. Өмнөх оны мөн үетэй харьцуулахад нийт үйлдвэрлэлт 55238.4 (13.3%) сая төгрөгөөр, борлуулалт 171522.9 (23.3%) сая төгрөгөөр тус тус буурчээ.

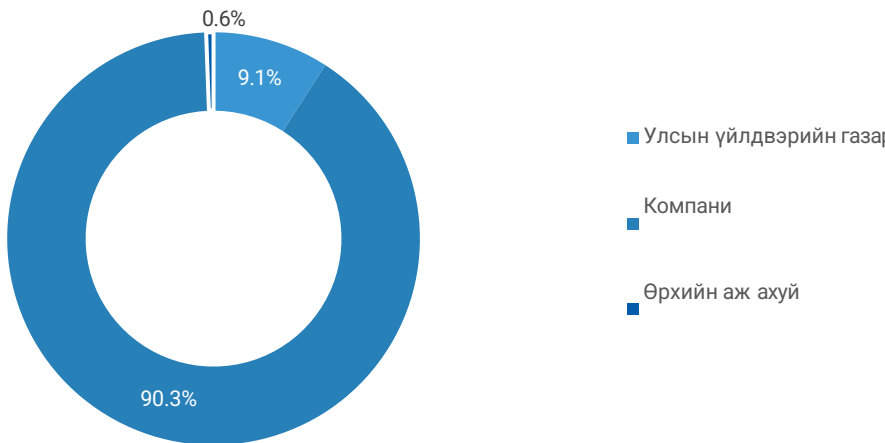
### ХҮСНЭГТ 9.1 АЖ ҮЙЛДВЭРИЙН САЛБАРЫН НИЙТ ҮЙЛДВЭРЛЭЛТ, БОРЛУУЛАЛТ

Үзүүлэлт	2023 I-X	2024 I-X	2025 I-X	Зөрүү	2025 I-X 2024 I-X хувь
Сая төгрөг					
Нийт үйлдвэрлэлт	338 904.0	415 559.9	360 321.5	-55 238.4	-13.3
Нийт борлуулалт	901 882.6	734 832.0	563 309.1	-171 522.9	-23.3

Эх үүсвэр: Албан ёсны статистик мэдээ

Аж үйлдвэрийн салбарын бүтээгдэхүүн үйлдвэрлэлийг хариуцлагын хэлбэрээр авч үзвэл дийлэнх буюу 90.3 хувийг компаниуд, 9.1 хувийг улсын үйлдвэрийн газрууд, 0.6 хувийг өрхийн аж ахуй үйлдвэрлэл эрхлэгчид тус тус эзэлж байна.

### ЗУРАГ 9.1 АЖ ҮЙЛДВЭРИЙН САЛБАРЫН НИЙТ ҮЙЛДВЭРЛЭЛТ



Аж үйлдвэрийн салбарын нийт үйлдвэрлэлтийн 188106.5 (52.2%) сая төгрөгийг уул уурхай олборлох үйлдвэрлэл, 138392.0 (38.4%) сая төгрөгийг боловсруулах үйлдвэрлэл, 27817.3 (7.7%) сая төгрөгийг цахилгаан, дулаан, эрчим хүч үйлдвэрлэлт, 6005.7 (1.7%) сая төгрөгийг усан хангамж, сувагжилтын систем, хог хаягдал зайлуулах болон хүрээлэн буй орчныг дахин сэргээх үйл ажиллагааны салбарт тус тус үйлдвэрлэжээ.

**ХҮСНЭГ 9.2 БҮТЭЭГДЭХҮҮН ҮЙЛДВЭРЛЭЛТ, салбараар**

Үзүүлэлт	2023 I-X	2024 I-X	2025 I-X	Зөрүү	2025 I-X 2024 I-X
					хувь
Сая төгрөг					
Дүн	338 904.0	415 559.9	360 321.5	-55 238.5	-13.3
Уул, уурхай олборлох үйлдвэр	187 802.2	269 293.8	188 106.5	-81 187.3	-30.1
Боловсруулах үйлдвэр	129 558.6	124 791.1	138 392.0	13 600.9	10.9
Цахилгаан, дулаан, эрч үйлдвэрлэл					
Усан хангамж, сувагжи лтын систем, хог хаягдал зайлуулах болон хүрээлэн буй орчныг дахин сэргээх үйл ажиллагаа	11 799.3	10 180.9	6 005.7	-4 175.2	-41.0

Эх үүсвэр: Албан ёсны статистик мэдээ

Аж үйлдвэрийн салбарын нийт борлуулалтын 10 дугаар сарын байдлаар 161832.2 сая (28.7%) төгрөг нь гадаад борлуулалт, 401476.9 (71.3%) сая төгрөг нь дотоодын борлуулалт байна. Өмнөх оны мөн үетэй харьцуулахад гадаад борлуулалт 216514.7 (57.2%) сая хувиар буурчээ.

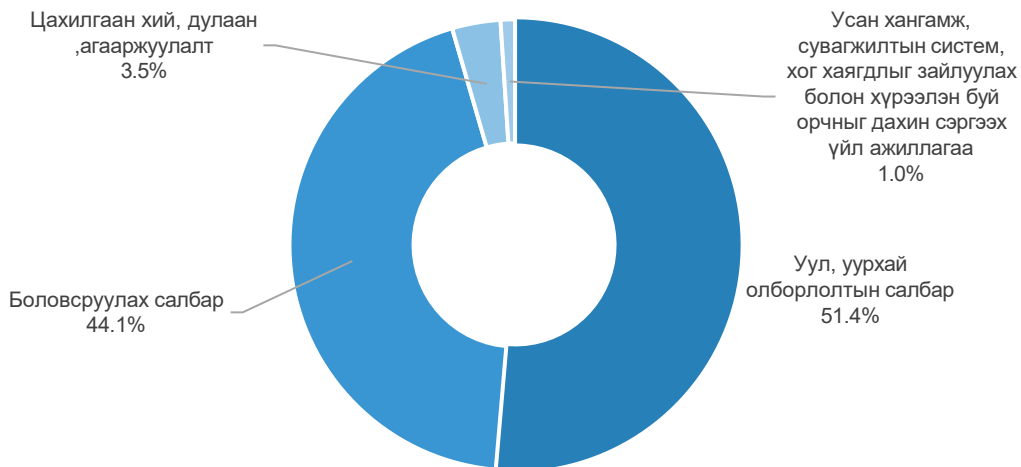
**ХҮСНЭГ 9.3 АЖ ҮЙЛДВЭРИЙН САЛБАРЫН  
БОРЛУУЛАЛТ**

Үзүүлэлт	2023 I-X	2024 I-X	2025 I-X	%	2025 I-X 2024 I-X
					хувь
Сая төгрөг					
Нийт борлуулалт	901 882.6	734 832.0	563 309.1	100.0	-23.3
Дотоод борлуулалт	267 326.7	356 485.1	401 476.9	71.3	12.6
Гадаад борлуулалт	634 555.9	378 346.9	161 832.2	28.7	-57.2

Эх үүсвэр: Албан ёсны статистик мэдээ

Аж үйлдвэрийн салбарын нийт борлуулалтыг салбараар дүнд эзлэх хувиар авч үзэхэд 51.4 хувийг уул, уурхай олборлолтын салбар, 44.1 хувийг боловсруулах үйлдвэрлэлийн салбар, 3.5 хувийг цахилгаан хий, дулаан, агааржуулалтын салбар, 1.0 хувийг усан хангамж, сувагжилтын систем, хог хаягдлыг зайлуулах болон хүрээлэн буй орчинг дахин сэргээх үйл ажиллагааны чиглэлийн салбар тус тус эзэлж байна.

**ЗУРАГ 9.2 АЖ ҮЙЛДВЭРИЙН САЛБАРЫН  
БОРЛУУЛАЛТ**





# БАРИЛГА

I-X/2025

Тархаасан: 2025 оны 11 дүгээр сарын 15

## Барилга угсралт, их засварын ажил 2025 оны эхний 9 сарын гүйцэтгэлээр 129.0 тэрбум төгрөг байна.

Барилга угсралт, их засварын ажлын гүйцэтгэл 9 сарын байдлаар 129.0 тэрбум төгрөг байна. Улсын дүнд 1.5 хувийг, бүсийн дүнд 5.6 хувийг тус тус эзэлж байна. Өмнөх онтой харьцуулахад улсын дүнд эзлэх хувь 5.2 нэгж хувиар, бүсийн дүнд эзлэх хувь 8.0 нэгж хувиар тус тус буурав.

### ХҮСНЭГТ 10.1 БАРИЛГА УГСРАЛТ, ИХ ЗАСВАРЫН АЖИЛ

	2023 I-X	2024 I-X	2025 I-X	Зөрүү	2025 I-X 2024 I-X
	Тэрбум төгрөг				Хувь
Улсын дүн	6046.7	6837.2	8813.3	1976.1	28.9
Төвийн бүсийн дүн	1943.6	2025.9	2315.9	290.0	14.3
Аймгийн дүн	242.7	241.0	129.0	-112.0	-46.5
Улсын дүнд эзлэх хувь	4.2	3.7	1.5	-5.2	
Бүсийн дүнд эзлэх хувь	14.2	13.6	5.6	-8.0	

Эх үүсвэр: Албан ёсны статистик мэдээ

### ХҮСНЭГТ 10.2 БАРИЛГА УГСРАЛТ, ИХ ЗАСВАРЫН АЖИЛ, гүйцэтгэгчийн төрлөөр

Барилга угсралт, их засварын ажил 129.0 тэрбум төгрөг байгаа нь өмнөх оноос 112.0 (46.5%) тэрбум төгрөгөөр буурав. Мөн нийт барилга, угсралт их засварын ажлын 129.0 тэрбум буюу 99.99 хувийг дотоодын байгууллага гүйцэтгэсэн бол үлдсэн 0.01 хувийг гадаадын байгууллага гүйцэтгэжээ.

	2023 I-X	2024 I-X	2025 I-X	Хувь	2025 I-X 2024 I-X
	Тэрбум төгрөг				Хувь
Дүн	242.7	241.0	129.0	100.0	-46.5
Дотоодын байгууллага	241.1	240.8	129.0	100.0	-46.5
Гадаадын байгууллага	1.6	0.2	0.04	0	-80.0

Эх үүсвэр: Албан ёсны статистик мэдээ



# БАЙГАЛЬ ОРЧИН

I-X/2025

Тархаасан: 2025 оны 11 дүгээр сарын 15

## Агаарын дундаж температур нийт нутгаар 0.7-6.6 градус дулаан байлаа

Агаарын дундаж температур нийт нутгаар 0.7-6.6 градус дулаан, олон жилийн дундажтай харьцуулбал Сайншанд, Мандах, Дэлгэрэх, Айраг Алтанширээ, Иххэт сумдын нутгаар ОЖД-аас 1-2 градус хүйтэн, бусад сумдын нутгаар ОЖД-ийн орчим байна. Агаарын үнэмлэхүй их температур нутгийн 25-27 градус дулаан, үнэмлэхүй бага

температур нийт нутгаар 12-17 градус хүйтэн байжээ. Хөрсний гадаргын дундаж температур нийт нутгаар 4-10 градус дулаан, үнэмлэхүй их температур 36-41 градус дулаан, үнэмлэхүй баганы нийт нутгаар 13-16 градус хүйтэн байлаа

### ХҮСНЭГТ 11.1 ЦАГ УУРЫН ҮЗҮҮЛЭЛТҮҮД, СУМААР, 10 ДУГААР САРЫН ЭЦЭСТ

Станцын нэр	Агаарын температур			Хөрсний температур			Тунадасны хэмжээ		Салхины хурд		Бэлчээрийн ургамал	
	Дундаж	Хамгийн их	Хамгийн бага	Дундаж	Хамгийн их	Хамгийн бага	Нийлбэр	Тундастай өдөр	их хурд	10м/с-ээс дээш салхитай өдөр	Ургамлын өндөр /см/	Ургац /цга/
Айраг	2.07	27	-16	5.67	38	-16	2.7	1	18	11	9	0.8
Алтанширээ	2.33	26	-14	7.33	38	-13	2.4	3	14	11	12	0.4
Дэлгэрэх	1.23	25	-15	3.67	37	-16	4.6	3	18	14	18	1.6
Иххэт	0.7	25	-17	4	36	-17	7	3	14	7	11	1.3
Мандах	3.23	25	-13	4.67	38	-14	4.8	2	11	15	14	0.3
Өргөн	4	25	-13	8	39	-13	3	2	12	3	10	0.3
Сайхандулаан	4.2	25	-14	6	32	-13	1.7	2	10	6	22	0.3
Улаанбадрах	6.3	26	-12	8.33	36	-14	2	1	10	1	13	0.7
Хатанбулаг	6.6	25	-12	10.3	41	-16	2.2	2	12	4	6	0.5
Хөвсгөл	5.9	26	-14	7.67	38	-14	1.8	2	18	9	3	0.1
Эрдэнэ	4.07	27	-14	5.67	41	-15	4	2	11	3	12	0.5
Сайншанд	4	26	-12	5	36	-14	2	3	16	6	14	1.6
Замын-Үүд	5.3	27	-13	7.67	43	-15	1.2	2	16	5	4	0.1

Эх үүсвэр: Ус, цаг уур, орчны шилжилгээний төв